

Projektgruppen Mästerby 1361  
Arkeologisk undersökning, 18-22 september 2011  
Gotland, Mästerby socken, Boleks 1:5, Grens 1:30  
Länsstyrelsens dnr 431-291-11

# Mästerby 1361

**2011 års resultat**



Av Maria Lingström

Omslagsfoto: Tim Sutherland från universitetet i York detekterar. Foto: Allan Lingström.

## **Innehåll**

Inledning.....	3
Undersökningens förutsättningar .....	3
Metod .....	4
Resultat och analys.....	4
Kommunikationsinsatser .....	7
Referenser.....	8
Elektroniska referenser.....	8
Summary .....	9
Administrativa uppgifter .....	10
Spridningskartor .....	11
Fyndtabell.....	15

## Inledning

*Mästerby 1361* är ett forskningsprojekt som bildades hösten 2005. Projektets mål är att lokalisera och tolka fynden efter det slag stod mellan gutar och danskar i Mästerby socken på mellersta Gotland, dagarna före striden vid Visby ringmur i juli år 1361. Mästerbyprojektet består av Riksantikvarieämbetets slagfältsteam, Mästerby hembygdsförening och projektledare Maria Lingström. 2011 års undersökningar genomfördes under vecka 38, den 18-22 september.

Projektgruppen har tidigare genomfört undersökningar i Mästerby, i september 2006 (Lingström 2007, Lingström et. al. 2007), april 2007 och september 2007 (Lingström 2008:1), i april/maj och augusti 2008 (Lingström 2008:4), i september 2009 (Lingström 2009:1, 2009:2) samt i september 2010 (Lingström 2011). Undersökningarna planeras att fortsätta under 2012.

## Undersökningens förutsättningar

Platsen för Mästerbydrabbningen är belägen i ett flackt jordbrukslandskap med inslag av planterad skog och ängen. Den forna Fjäle myr, som löpte i sydväst-nordostlig riktning genom socknen, dikades under slutet av 1800-talet ut och odlades upp. Det bör noteras att det gotländska ordet *myr* motsvarar rikssvenskans ”grund insjö”.

Värt att nämna är att av 100 utslag som metalldetektorn ger, är det i regel inte mer än ett eller två fynd som är intressanta när det gäller ett medeltida slagfält av ovan nämnda storlek. Vad gäller Gotland innehåller åkrarna generellt sett mycket metallskrot, allt från spikar och beslag till delar av jordbruksredskap och svåridentifierbara föremål eller fragment, vilket gör en metalldetektering med siktet inställt på arkeologiska föremål av järn extra svår.

År 2006-2010 lokaliserade projektgruppen Mästerby 1361 sammanlagt ca 170 fynd efter 1361 års slag i form av vapen- och skyddsutrustningsdetaljer, däribland svärd, spjut, armborstpilspetsar, sporrar samt delar av rustningar och ringbrynjor. Fynden utgjorde två grupperingar, varav ett kombinerat distansstrids- och närstridsområde i den centrala delen av myren och ett renodlat närstridsområde. Närstridsområdet återfinns längs hela Fjäle ås, från Ajmundsänget i söder till Grens medeltida gård i norr, där den avgörande striden enligt den muntliga traditionen stod (se fig. 7). Av fynden att döma har den senare delen av slaget bestått av splittrade närstrider mellan mindre grupper av gutar och erfarna, effektiva danska/tyska soldater.

2011 års undersökning finansierades genom bidrag från Gotlandsfonden, Sparbanksstiftelsen Alfa, sällskapet DBW:s stiftelse, sällskapet Gotlands Gille i Visby samt William B. Bruces fond.

## Metod

2011 års undersökningar genomfördes liksom tidigare år enligt de beprövade metoder som utvecklats i samband med Riksantikvarieämbetets slagfältsteams forskningsundersökningar vid Landskrona (1677) och Borst (1644) i Skåne, Axtorna (1565) i Halland samt Södra Stäket (1719) i Stockholms län. Utrustningen utgjordes av metalldetektorer av märket MineLab Explorer E-trac och SE samt White's DXF och XLT. För att effektivisera avsökningen användes pinpointers av fabrikatet Garrett. Fältdokumentation av sökområden och fynd gjordes med hjälp av GPS och handdator (Trimble). Medeltida och förhistoriska fynd har skickats till konservering. Fynden kommer att fyndfördelas av Statens Historiska Museum.

För att uppfylla *det tredje uppdraget*, samt som ett led i Agenda Kulturarvs målsättning med bland annat lokala grupper deltagande i det arkeologiska arbetet, ställdes även under detta års undersökning två metalldetektorer till förfogande för markägare och medlemmar i Mästerby hembygdsförening. Under teamets överinseende fick ett begränsat antal personer hjälpa till att undersöka vissa ytor. Undersökningen utfördes genom intensiv, dvs. heltäckande detektoravsökning. År 2011 deltog fyra arkeologer samt hembygdsföreningsmedlemmar och markägare i avsökningen. En av arkeologerna var i år Tim Sutherland, universitetet i York. Tim är bland annat initiativtagare till undersökningarna av slagfältet i Towton (1461).

## Resultat och analys

Syftet med 2011 års undersökning var att vidare utforska de centrala delarna av slagfältet samt att börja knyta samman ovan nämnda distansstridsområde med det påföljande närstridsområdet. Arbetsinsatsen i den centrala delen av slagfältet koncentrerades dels till att avgränsa huvudstriden, dels att detektera om gamla områden, för att se om plögen vänt upp nya metallföremål. Med skäktor som exempel kan vi se att ytterligare nio stycken hittades inom det sedan tidigare tätaste projektilområdet, vilket visar att det ger resultat att arbeta sig igenom redan genomgångna ytor ytterligare åtminstone en gång efter en ny plöjning.

Totalt 97 metallfynd lokaliserades, varav 43 stycken var av särskilt intresse ur 1361-synpunkt. Dessa utgjordes av fragment av två svärd, ett fragment av armborst, nio skäktor/armborstpilspetsar, två pilspetsar, två projektiler till svartkrutvapen, fem sporrar, två stridsknivar, tre spetsar till spikklubbor, ett fragment av en ringbrynja, 14 möjliga lameller och två söljor, samtliga av järn. Föremålen lokaliserades inom nio delytor (se fig. 5-7 samt tabell 1). Sammanlagt metalldetekterades vid 2011 års undersökningar drygt 16 800 m<sup>2</sup> genom överlappande detektering i en längdriktning. Samtliga ytor bestod av åkermark i form av stubbåker.

Svärdfragmenten utgjordes av fragment av parerstänger. Det ena fragmentet (F 10) hade drygt halva parerstängen samt ett litet fragment av klingan bevarad (se fig. 1). Parerstängen var profilerad och smäcker. Den lokaliserades ca 250 m norr om Ajmundsänget, i ett område där bland annat fyra stridsknivar och en skakta tidigare påträffats. Är detta platsen för ytterligare en närstrid, där gutarna i sin reträtt tillfälligt lyckats bromsa danskarnas anfall? Det andra fragmentet (F 36) var en sönderkorroderad parerstång. Större delen av ena halvan samt mittpartiet var bevarade. Fragmentet påträffades i centrum av huvudstriden.



Fig. 1. F 10 från 2011 års undersökning. Halv parerstång till svärd med fragment av klinga. Foto: Maria Lingström

Armborstfragmentet utgjordes av en möjlig del av en armborstspännare (F96), med parallell till bland annat Glimmingehus (SHM inv. nr 21399). En närmare parallell utgör F 33 från 2006 års undersökning. Fyndet registrerades då som "föremål", men skulle även det möjligen kunna vara en armborstspännare. 2011 års fragment från Fjäle myr var vinklat och hade ögla (se fig. 2).



Fig. 2. Möjlig del av armborstspännare, F 96, från 2011 års undersökning. Foto: Maria Lingström

Sammanlagt har nu 43 skäktor lokaliserats på Fjäle myr. De nio skäktor (F 1-9) som lokaliserades år 2011 var samtliga defekta, främst genom att holken var avslagen/bortkorroderad. De två pilspetsar (F 44, F 66) som lokaliserades var små och nedslitna och hade tånge.

Två projektiler/kulor till svartkrutvapen lokaliserades vid 2011 års undersökning. Båda mätte ungefär 11 mm i diameter. Sammanlagt har nu sju stycken projektiler hittats, sida vid sida med skäktor, i de tätaste delarna av det centrala slagfältet. Projektilerna hittas endast här, och ingen annanstans på eller i närheten av slagfältet. Fynden har gett upphov till spekulationer om huruvida handeldvapen möjligen kan ha använts vid den danska invasionen (Lingström 2009:2, s. 8f). De tidigaste handeldvapnen i Europa härrör från 1300-talets första hälft. De var individuellt tillverkade och av varierande kaliber. De allra första bössorna laddades med pilspetsar av järn, senare med järnkulor och även stenkulor (Weidhagen-Hallerdt 1991, s. 93ff). På Gotland är den första skriftligt dokumenterade

användningen av eldvapen Tyska ordens invasion av ön år 1398 (Westholm 2007, s. 284). Skeletten från Korsbetningen uppvisar inga tecken på skador som kan ha orsakats av projektiler från svartkrutvapen (Thordeman 1939).



Fig. 3. Sporre, F 11, från 2011 års undersökning

Fem sporrar (F 11, F 12, F 13, F 40, F 83) lokaliserades vid 2011 års undersökning. Samtliga var belägna i de centrala delarna av slagfältet. Den första sporren, F 11 (se fig. 3), var en defekt sporre med paralleller till Korsbetningen (Thordeman 1939, s. 132, fig. 1-2). Den andra sporren, F 12 (se fig. 4), hade en närmast intakt skänkel medan den andra var avbruten och deformerad. Piken var ungefär fem centimeter lång, platt och bredast i den yttersta änden. Den tredje sporren, F 13, var ett litet fragment och mer osäker till bestämningen men liknade den sporre som lokaliserades vid 2008 års undersökning (F 60). Den fjärde sporren, F 40, var också den ett litet fragment, med en kort, nednött pik. Den femte sporren, F 83, var ett fragment av en sporre med paralleller till Borgs säteri i Östergötland (SHM inv.nr 33910).



Fig. 4. Sporre, F 12, från 2011 års undersökning

Sammantaget har 2006-2011 års undersökningar resulterat i ca 213 slagfältsfynd (se rapporter för 2006-2010 års undersökningar), däribland fyra svärd, ett armborstfragment, fem spjut- eller lansspetsar, sju sporrar, 14 spetsar till spikklubbor, 43 skäktor, fyra ringbrynjefragment samt rustningsdetaljer i form av lameller, söljor och beslag. I denna summa är inte medeltida hästskor inräknade, eftersom de kan tillhöra såväl civil som militär aktivitet på myren.

## **Kommunikationsinsatser**

Projektet har en egen hemsida, [www.masterby1361.se](http://www.masterby1361.se). Riksantikvarieämbetets slagfältshemsida berättar både om Mästerby och om andra aktuella slagfältsarkeologiska projekt, se [www.arkeologiuv.se](http://www.arkeologiuv.se) och fliken "Slagfältsarkeologi".

2011 års fältundersökningar i Mästerby rönste stor uppmärksamhet i lokal massmedia. Reportage gjordes av Radio Gotland, Gotlands Allehanda och Gotlands Tidningar. Många intresserade besökte oss i fält.

Liksom tidigare år samarbetade Mästerbyprojektet med Medeltidsveckan, och anordnade den 11 augusti en temadag i Mästerby, i år även i samarbete med projektgruppen Battle of Wisby och historikern Dick Harrison. Battle of Wisby genomförde ett så kallat reenactment, där striderna på Fjåle myr rekonstruerades i Mästerbyänget. I samband med detta reenactment arrangerade Mästerby hembygdsförening en marknad, matförsäljning och en hästuppvisning. Därutöver hölls föreläsningar och en guidning av slagfältet genomfördes. Mästerbydagen besöktes av uppskattningsvis 2 500 besökare.

En föreläsning har även hållits på Gotlands museum under medeltidsveckan. Gotlands Radio sände ett program om Mästerbyprojektet den 13 oktober. Tidskriften BBC Historia i fokus publicerade i sitt nr 1 2012 en längre artikel om projektet.



## Referenser

Lingström, M. 2011. Mästerby 1361- 2010 års resultat.

Lingström, M. 2010. Mästerby 1361- 2009 års resultat.

Lingström, M. 2009:1. Fjäle myr 1361- arkeologiska undersökningar av slagfältet från dagarna före slaget vid Visby ringmur. *Fornvännen 1/2009*.

Lingström, M. 2009:2. Mästerby 1361- nya rön om den danska invasionen. Riksantikvarieämbetet, Avd. för ark. und., UV Syd, Dokumentation av fältarbetsfasen 2008:4.

Lingström, M. 2008. Mästerby 1361- fortsatt sökande efter striden mellan gutar och danskar. Riksantikvarieämbetet, Avd. för arkeologiska undersökningar, UV Syd, Dokumentation av fältarbetsfasen 2008:1.

Lingström, M. 2007. Mästerby 1361- slagfältsarkeologi i Valdemar Atterdags fotspår. *Gotländskt Arkiv*. Meddelanden från Gotlands Fornvänner, Visby.

Lingström, M. et al. 2007. Mästerby 1361- gutarnas strid mot Valdemar Atterdag. Riksantikvarieämbetet, Avd. för arkeologiska undersökningar, UV Syd, Dokumentation av fältarbetsfasen 2007:3. Lund.

Thordeman, B. 1939. *Armour from the Battle of Wisby 1361, I-II*. Kungl. Vitterhets historie och antikvitets akademien, Malmö.

Weidhagen-Hallerdt, M. 1991. Med byssa och kanon. *Stadsvandringar*. Stockholms stadsmuseum. Stockholm.

Westholm, G. (2007). *Visby 1361: Invasionen*. Prisma, Stockholm.

## Elektroniska referenser

Statens Historiska Museers föremålsdatabas, [www.historiska.se/data](http://www.historiska.se/data)

## Summary

During the years 2006-2011 the battlefield archaeological project Mästerby 1361, comprising the battlefield archaeology team of the Swedish National Heritage Board, the local heritage association and the archaeologist Maria Lingström, conducted eight field surveys in Mästerby parish on the island of Gotland. The goal has been to localize the mythical battle, which according to oral tradition, legends and stray finds, took place in Mästerby in the days prior to the well-known battle outside the Town Wall of Visby on the 27<sup>th</sup> of July 1361.

The 2011 field investigation yielded 43 battlefield ferrous finds, including parts of swords and spike clubs, spurs, crossbow bolts, arrowheads, 11 mm projectiles for black powder guns, battle knives, as well as parts of armour, including armour plates and buckles and a fragment of chainmail. In all, seven iron projectiles for black powder guns have been found within the central part of the battlefield, surrounded by the vast majority of the crossbow bolts. They are not found anywhere else on or in the vicinity of the battlefield. Are they contemporary with the battle? Most of them measure 10-11 mm in diameter. The invasion of the Teutonic Order in the year of 1398 has so far been the first documented written use of firearms on Gotland. A new find category during the 2011 field investigation was a ferrous fragment of a crossbow.

Including the 2011 finds, a total of 213 battlefield archaeological finds have been made within the Mästerby project since its beginning in 2006. The project is planned to proceed during the year of 2012.

More information about the project can be found on our web pages [www.masterby1361.se](http://www.masterby1361.se) and [www.arkeologiuv.se](http://www.arkeologiuv.se). Publications, English summaries included, can be found on [http://fornvannen.se/pdf/2000talet/2009\\_033.pdf](http://fornvannen.se/pdf/2000talet/2009_033.pdf) and [http://www.arkeologiuv.se/cms/arkeologiuv/publikationer/daffar/uv\\_syd\\_daff\\_2009/uv\\_syd\\_daff\\_2008.html](http://www.arkeologiuv.se/cms/arkeologiuv/publikationer/daffar/uv_syd_daff_2009/uv_syd_daff_2008.html) (no 2008:1 and 2008:4) plus no 2007:3 the former year.

## **Administrativa uppgifter**

*Länsstyrelsens dnr:* 431-291-11

*Undersökningstid:* 18-22 september 2011

*Projektledare Mästerby 1361:* Maria Lingström

*Personal:* Bo Knarrström, Jesper Olsson, Tim Sutherland

*Undersökt yta:* 16 813 m<sup>2</sup>

*Läge:* Ekonomiska kartan (GSD), blad 6I 4j, 6J 4a Mästerby, x 6372494 y 1649267

*Koordinatsystem:* Rikets nät, 2,5 gon väst RT 90

*Koordinater för undersökningens sydvästra hörn:* x 6371209 y 1647380

*Fynd:* Fynd med Fnr 1–97 är inlämnade för konservering och kommer därefter att fyndfördelas av Statens historiska museum (SHM), Stockholm. Fyndansvar innehas av projektet *Mästerby 1361*.

## Spridningskartor



Fig. 5. Spridningskarta över samtliga fynd och delytor från 2011 års undersökningar

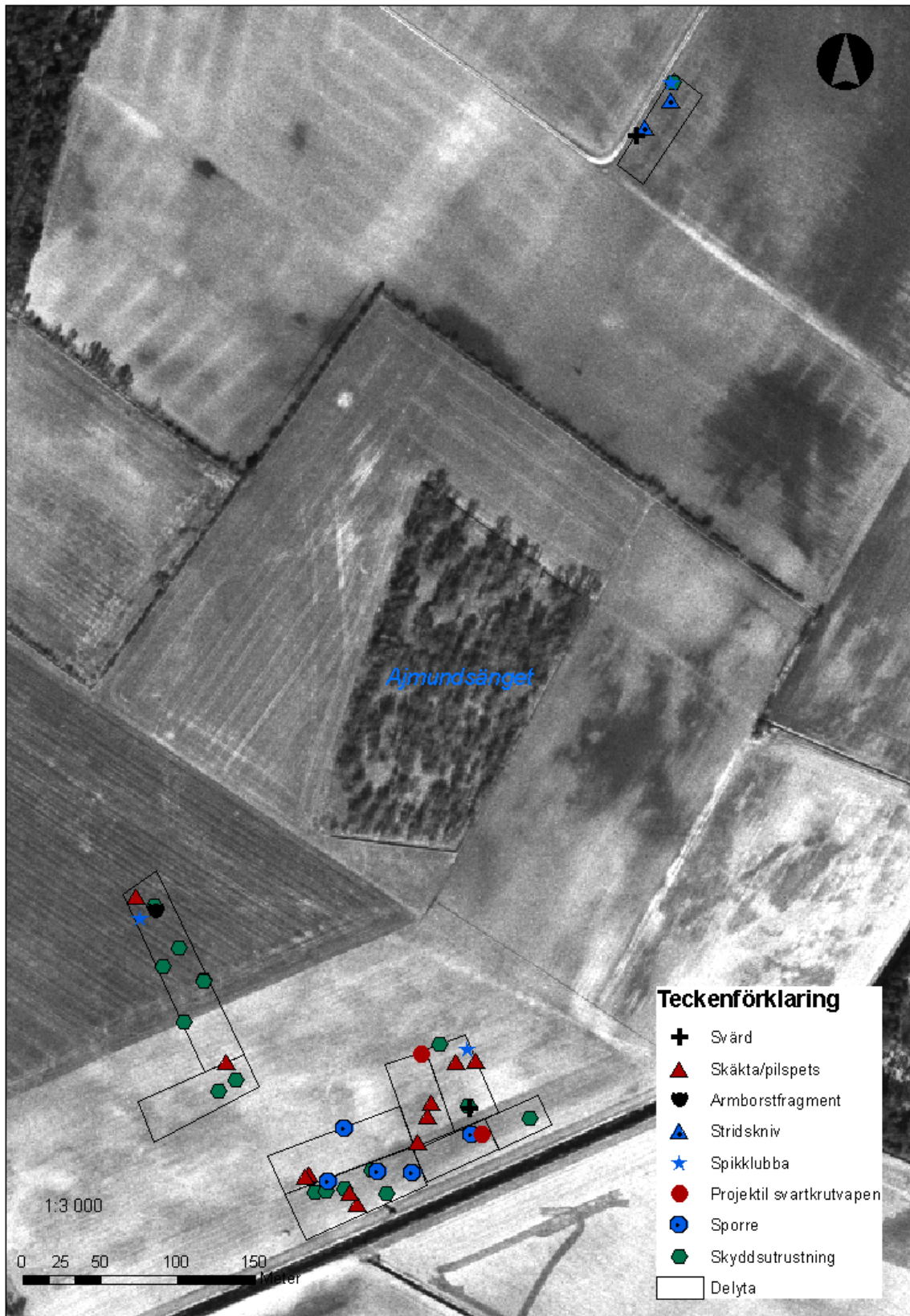


Fig. 6. Spridningskarta över 1361-fynd från 2011 års undersökningar.

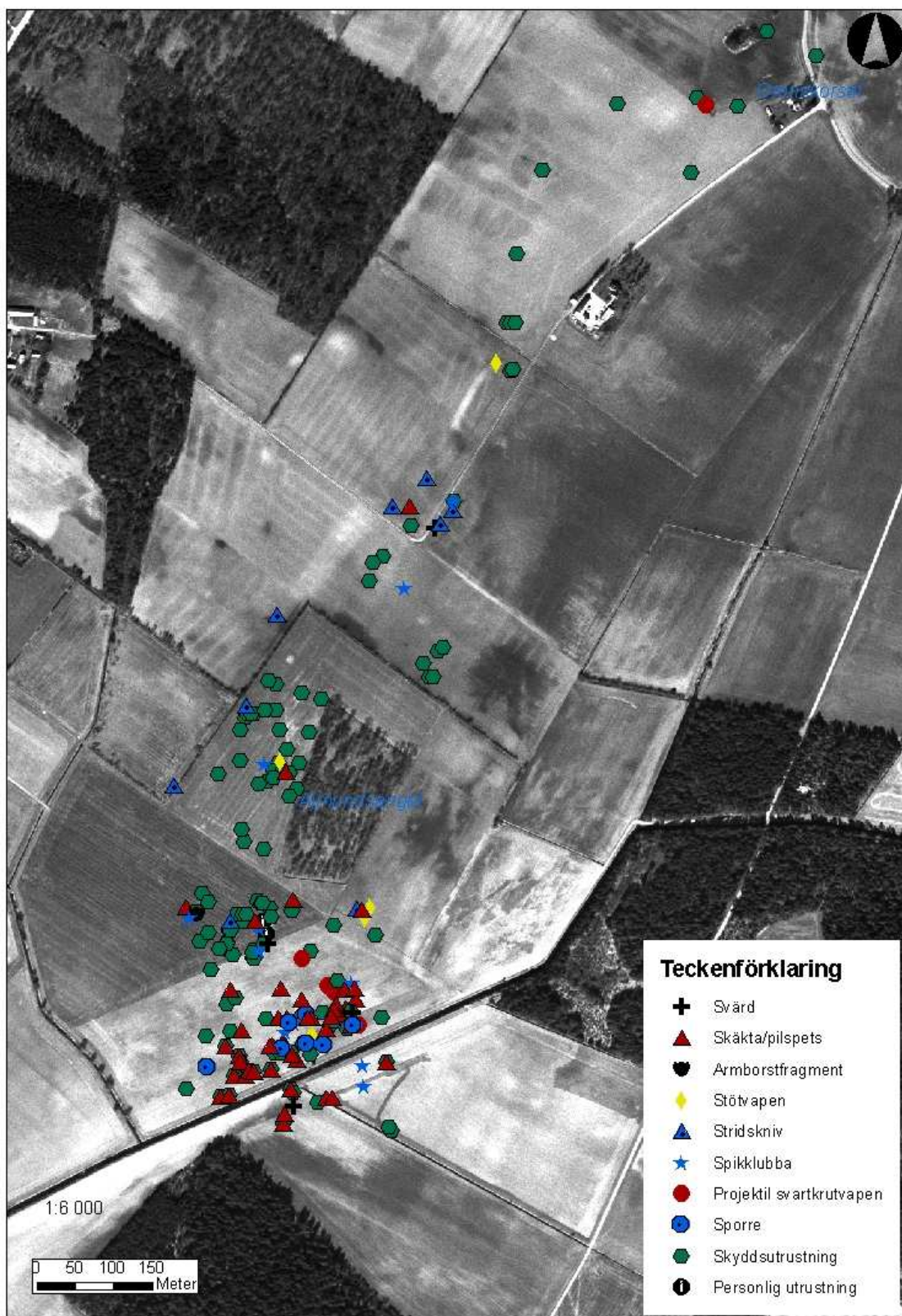


Fig. 7. Spridningskarta över samtliga 1361-fynd år 2006-2011. Se kategoriförklaring på nästa sida.

## **Kategoriförklaring**

I spridningskartan över samtliga 1361-fynd från år 2006-2011 har några fyndkategorier slagits samman, för att få en mer lättöverskådlig spridningsbild:

**Stötvapen-** spjut-, lans- eller pikspets samt doppsko

**Stridskniv-** stridskniv, långkniv, huggkniv och dolk

**Skyddsutrustning-** delar av rustningar i form av lameller, järnsöljor eller beslag samt ringbrynjefragment

**Personlig utrustning-** soldaternas personliga ägodelar, i detta fall en nyckel och en pärla

# Fyndtabell

Tabell 1. Lista över 2011 års fynd

Fyndnr	Sakord	Material	Fragm.grad	Längd, mm	Bredd, mm	Tjocklek, mm	Vikt, g.
1	Armborstpilspets	Järn	D	54,7	17,3	12	38
2	Armborstpilspets	Järn	D	48,6	14,8	13,2	19
3	Armborstpilspets	Järn	D	51,4	17,4	11,9	18
4	Armborstpilspets	Järn	D	48,7	14,9	11,9	15
5	Armborstpilspets	Järn	D	39,9	12,8	11,2	11
6	Armborstpilspets?	Järn	D	47,5	14,6	14,1	18
7	Armborstpilspets	Järn	D	51,1	13,6	11,7	14
8	Armborstpilspets	Järn	D	62	15,5	13,8	21
9	Armborstpilspets	Järn	D	41,3	13,2	10,5	10
10	Svärd (parerstång)	Järn	F	84,5	15,2	21,5	59
11	Sporre	Järn	D	65,7	10,3	16,9	23
12	Sporre	Järn	D	86,5	13,4	6,4	28
13	Sporre?	Järn	F	38	14,8	9,9	5
14	Spikkclubba	Järn	D	41,9	20,2	19,6	22
15	Redskap?	Järn	I	75,2	6	5,2	8
16	Hästsco	Järn	F	81	22,4	11,2	32
17	Sölja	Järn	I	47	40,2	11,9	32
18	Lamell?	Järn	F	56,5	24	3,6	9
19	Hästsco	Järn	F	70,5	26,4	13,3	44
20	Hästsco	Järn	I	94,4	88,8	12,6	118
21	Dolk? (parerstång)	Järn	F	44,2	20,4	8,1	15
22	Projektil	Bly	I	13,5	12,8	13	12
23	Bröstlamell?	Järn	F	133,2	115,6	6,4	222
24	Kniv	Järn	F	71,8	21,8	3,5	11
25	Kvadratisk projektil	Bly	I	7,2	5,6	4,9	1
26	Beslag/krampa?	Järn	D	45,8	26,5	5,9	3
27	Betsel	Järn	F	47,7	13,5	7,5	7
28	Lamell?	Järn	F	41,4	37	2,5	10
29	Hästsco, halvsko?	Järn	D	113,7	34,8	27,8	185
30	Lamell?	Järn	F	51,8	36,8	2,7	16
31	Lamell/beslag?	Järn	D	64,3	27,5	4	27
32	Nyckel?	Järn	F	32,4	15,8	7,7	5
33	Beslag/lamell?	Järn	F	53,7	27,2	6,2	24
34	Lamell/fragment?	Järn	F	39,8	19,3	6,4	6
35	Hästsco	Järn	F	39,6	20,3	11	24
36	Svärd (parerstång)	Järn	F	63,9	22,2	11,8	25
37	Hästsco	Järn	F	80,5	20,56	8,6	21
38	Handsklamell?	Järn	F	24	21,2	3,2	1
39	Beslag/lamell?	Järn	D	66,5	29,3	4,6	29
40	Sporre?	Järn	F	21,3	19,5	9,3	7
41	Kniv	Järn	F	24,6	14,9	3,8	3
42	Lamell?	Järn	F	33,3	13,4	2,2	1
43	Lamell?	Järn	F	44,2	20,2	6,3	9
44	Pilspets	Järn	D	55,1	7,8	7,2	5
45	Hästsco	Järn	I	103	92,7	17,8	112
46	Beslag/mynt?	Koppar	I	15,2	15,1	0,9	1
47	Projektil, recent?	Bly	I	7,1	6,9	6,6	1
48	Lamell/fragment?	Järn	F	74	20	3,9	18
49	Projektil, recent	Bly	I	7,3	6,8	6,1	1
50	Projektil m platta poler	Bly	I	6,5	6,3	5,6	1
51	Dubbelsölja	Järn	I	31,7	24,1	8,8	7
52	Djurhuvudformat spänne	CU-leg.	D	37	57	27	64
53	Betselring?	Järn	F	77,4	55,7	7	35
54	Dolk? (parerstång)	Järn	F	41,3	16,7	8	13



Fyndnr	Sakord	Material	Fragm.grad	Längd, mm	Bredd, mm	Tjocklek, mm	Vikt, g.
55	Projektil svartkrutvapen	Järn	I	11,6	11	10,7	4
56	Hästsco	Järn	D	91,8	32,4	16,3	77
57	Handsklamell?	Järn	F	21	18,9	2,2	1
58	Redskapsspänne	CU-leg.	D	2,4	53,7	25,5	11
59	Hästsco	Järn	I	100,9	98,6	10,4	135
60	Ormöglepänne	CU-leg.	D	7,6	49,3	19,4	8
61	Kniv	Järn	F	97,3	16,5	5,6	17
62	Lamell?	Järn	I	68,9	23,7	3,5	19
63	Lamell?	Järn	D	80,5	23,3	3,2	21
64	Betselkedja	Järn	F	50,8	18,3	5,9	14
65	Hästsco	Järn	D	97,1	32	17,7	81
66	Pilspets/spik?	Järn	D	38,7	7,3	6	1
67	Beslag, omvikt	Järn	F	42	13,8	11,1	11
68	Beslag?	Rödmetall	F	16,5	13	1,1	1
69	Hästsco, halvsko	Järn	I	99,6	33,4	18,8	83
70	Hästsco?, halvsko	Järn	D	104,7	36,5	7,6	66
71	Rundspänne	CU-leg.	D	10	27,4	26,1	5
72	Kniv	Järn	I	113,7	18,4	5,1	22
73	Hästsco	Järn	D	105,8	24,7	21,4	86
74	Hästsco, halvsko	Järn	I	96,9	23,3	6,4	63
75	Kniv	Järn	F	49,1	18,1	4,9	6
76	Hästsco, halvsko	Järn	I	82,7	24,8	7,7	44
77	Hästsco	Järn	D	91,9	100,3	16,5	98
78	Fragment	Järn	F	19,1	14,9	6,9	1
79	Fragment	Järn	F	16,8	8,1	3,6	1
80	Ringbrynja	Järn	F	10,7	5,3	2,1	0,5
81	Bjällra	CU-leg.	D	24,7	28,5	35,7	18
82	Bältesölja/remsolja	CU-leg.	I	2	58	47,5	25
83	Sporre?	Järn	F	336	13,5	13,5	6
84	Kvadratisk projektil	Bly	I	7,8	6,1	5,9	2
85	Spikklubba/pilspets	Järn	F	47	5	4,3	3
86	Hästsco,	Järn	F	45,7	17,7	8,1	6
87	Fragment/lamell?	Järn	F	52,6	25,3	4	11
88	Projektil svartkrutvapen	Järn	I	10,8	10,9	10,6	4
89	Lamell?	Järn	F	34,8	19,8	4	2
90	Projektil, recent	Bly	I	1,3	1,32	11,1	14
91	Spikklubba/pilspets	Järn	I	41,4	6,8	5,4	3
92	Kniv?	Järn	F	44,4	19,1	3,8	9
93	Dubbelsölja	CU-leg.	F	5,4	22,3	20,5	2
94	Dubbelsölja	CU-leg.	F	1,5	17,9	20,2	2
95	Sölja	CU-leg.	F	5,2	23,8	14,8	5
96	Armborstspännare	Järn	F	169	13,6	15,5	30
97	Beslag	Järn	F	166,7	12,7	22,8	77

#### Tabellförklaring

Fragm.grad= fragmenteringsgrad. I= Intakt, D= Defekt, F= Fragment